



# JAARVERSLAG CULTUURSTATION

---

2022

# Inhoudsopgave

<b>Inhoudsopgave</b> .....	<b>1</b>
<b>Positie als organisatie</b> .....	<b>3</b>
<i>Doelstelling</i> .....	3
<i>Team</i> .....	3
<i>Relatie met Regeling Cultuureducatie met Kwaliteit</i> .....	3
<i>Invloed COVID-19 in 2022</i> .....	4
<b>Publieksbereik/Prestatiecijfers</b> .....	<b>5</b>
<i>Scholen</i> .....	5
Primair onderwijs.....	5
Voortgezet onderwijs.....	5
<i>Culturele instellingen en cultuurprofessionals</i> .....	6
<i>Overige instellingen in en buiten het culturele veld</i> .....	6
<i>Conclusies t.a.v. prestatiecijfers</i> .....	7
<b>Activiteiten</b> .....	<b>8</b>
<i>Communicatie</i> .....	8
Website.....	8
Schoolaccounts.....	8
Social media.....	8
Nieuwsbrieven.....	9
Mailverkeer.....	9
<i>Bemiddeling</i> .....	10
Relatie met scholen en culturele aanbieders.....	10
Algemene bemiddelde activiteiten.....	10
Maak het mee!.....	11
Voorstellingen.....	11
Programma School & Omgeving.....	11
Stedelijke projecten en activiteiten.....	12
<i>Kenniscentrum</i> .....	14
Digitale Ladekast.....	14
Ondersteuning en advies.....	14
Innovatieve ontwikkelingen.....	15
Evaluatie en monitoring.....	16
Professionalisering.....	17
<i>Netwerk en samenwerkingsverbanden</i> .....	18
Lokaal.....	18
Provinciaal.....	19
Landelijk.....	19
<b>Ondernemerschap/bedrijfsvoering</b> .....	<b>21</b>
<i>Besteding Bestemmingsreserve SCE 2021-2024</i> .....	22

<i>Reflectie op exploitatieresultaat en financiële situatie.....</i>	<i>22</i>
<b>BIJLAGEN.....</b>	<b>23</b>
<i>Toelichting terminologie.....</i>	<i>23</i>
<i>Jaarcijfers Aanbod en bereik.....</i>	<i>24</i>
<i>Deelname-overzicht per aanvrager PO.....</i>	<i>25</i>
<i>Deelname-overzicht per aanvrager VO.....</i>	<i>26</i>
<i>Samenwerkingspartners CultuurStation 2022.....</i>	<i>27</i>

## Positie als organisatie

Stichting CultuurStation vervult sinds 2017 binnen de BIS de functie van bemiddelaar tussen het onderwijs en het culturele veld. We zijn een laagdrempelig aanspreekpunt voor cultuureducatie en verbinden het onderwijs met aanbieders. We voeren dus zelf geen activiteiten uit, hebben geen cultuurprofessionals in dienst en hebben geen andere inkomsten dan de reguliere subsidie.

Binnen onze functie onderscheiden we 3 kerntaken:

1. Onafhankelijk bemiddelen tussen vraag en aanbod, als verbindende spil in het netwerk. We jagen activiteiten aan waarin de samenwerking tussen aanbieders en scholen wordt gerealiseerd.
2. Kenniscentrum zijn voor alle informatie over en professionalisering van kwalitatief goede cultuureducatie binnenschools. We adviseren, professionaliseren en ondersteunen het onderwijs en aanbieders.
3. Het initiëren en in stand houden van netwerken waarin dialoog en kennisdelen centraal staan.

## Doelstelling

We willen dat alle leerlingen (4 t/m 18 jaar) in Eindhoven binnenschools kwalitatief goed cultuuronderwijs volgen in relatie met de culturele omgeving. Door cultuuronderwijs ontwikkelen zij hun creatieve vermogen en een open houding ten aanzien van cultuur en de steeds sneller veranderende samenleving. CultuurStation is bemiddelaar, kenniscentrum en spil in het netwerk, waarin we cultuuronderwijs in het primair en voortgezet onderwijs tijdens schooltijd stimuleren, aanjagen en vernieuwen.

## Team

Cruciaal voor de uitvoering van deze taken zijn onze intermediairs, die actief en dicht bij de scholen en instellingen opereren en hun gesprekspartner zijn. Ons team kent naast de directeur, 5 intermediairs: 3 voor primair onderwijs, 1 voor voortgezet onderwijs en de vijfde voor de instellingen en cultuurprofessionals. Zij zorgen voor een actieve benadering van scholen en aanbieders en adviseren en begeleiden hen.

Sinds 1 mei 2022 is de personele bezetting weer volledig. Er zijn 3 nieuwe medewerkers gestart, die na een inwerktijd allemaal op volle sterkte functioneren. De moeizame start in januari door personeelsgebrek en door de voortdurende aanpassingen en afzeggingen van scholen, is in de loop van het jaar omgebogen tot een nieuw elan en een voortvarende organisatie. We zijn binnen het Videolab verhuisd en zitten nu met het hele team in een kamer, dat maakt de onderlinge contacten makkelijker.

## Relatie met Regeling Cultuureducatie met Kwaliteit

We zijn sinds 2017 penvoerder van de Regeling Cultuureducatie met Kwaliteit, die door de overheid via het FCP en SCE wordt gesubsidieerd en gemonitord. Het doel van deze regeling is verankering van structureel cultuuronderwijs in de lesprogramma's van het primair (en eventueel voortgezet) onderwijs. Daarvoor stimuleren we de kwaliteit van cultuureducatie en de activiteiten vanuit het culturele veld. We werken samen met scholen en aanbieders om daaraan inhoud te geven. In 2022

namen 50 scholen deel aan deze regeling. We zijn ook gestart om het voortgezet onderwijs erin te betrekken. We hadden plaats voor 4 scholen, die graag wilden deelnemen.

Er is vanuit de subsidiegevers SCE en FCP een verplichting om een separaat inhoudelijk jaarverslag 2022 te leveren Voor de inhoudelijke verantwoording van Cultuureducatie met Kwaliteit verwijzen we naar dat inhoudelijk verslag.

Financieel is er ieder jaar een verantwoording noodzakelijk. We hebben wel toestemming van het FCP om de regeling door te laten lopen tot en met het schooljaar 2024/2025. Dus de inzet en verantwoording van deze regeling loopt synchroon aan de schooljaren (tot en met 2024/2025). We hopen dat SCE op termijn hier ook mee kan instemmen.

## Invloed COVID-19 in 2022

Het jaar 2022 startte met de sluiting van de scholen. Vanaf eind februari waren er weer meer mogelijkheden om scholen binnen te komen, maar het ging nog heel voorzichtig. Het zal duidelijk zijn dat de aanbieders in het voorjaar nog niet veel konden uitvoeren door inhaalprogramma's, ziekte onder het personeel en angst voor besmettingen. Kortom, tijd en ruimte voor cultuuronderwijs waren marginaal. Pas ver na de zomervakantie kwamen de programma's in het primair onderwijs weer op dreef; in het voortgezet onderwijs begint het nu pas (februari 2023) te normaliseren.

De culturele instellingen en cultuurprofessionals verdienen onze oprechte complimenten. Ze hebben hun uiterste best gedaan om afgesproken activiteiten en voorstellingen te verzetten, nogmaals te verzetten en vaak lukte het pas voor de meeste om in mei en juni de scholen te bereiken.

Ondanks die strubbelingen waren er ook successen. Er namen in 2022 maar liefst 50 scholen (van de 62) primair onderwijs deel aan CMK (2021: 40 scholen en in 2020: 32 scholen). Het zijn scholen met een gevarieerde achtergrond, zoals de islamitische school, speciaal onderwijs en scholen gerelateerd aan IPC-onderwijs.

Binnen het voortgezet onderwijs was de situatie in 2022 tot de zomer ernstig. Daar is sinds 2020 bijna geen structurele inzet op cultuuronderwijs meer te zien. Veel scholen wilden o.a. door de NPO-gelden wel leuke en sociaal vormende activiteiten voor de leerlingen, maar dat was meestal geen bewuste inzet om de talenten van leerlingen aan te spreken. In het najaar van 2022 hebben we veel tijd gestoken in het informeren en enthousiasmeren van scholen voortgezet onderwijs die in het verleden een goed cultuurprogramma hadden, daar zijn we in geslaagd en een aantal scholen zijn ingestapt in CMK.

We constateren dat er binnen ons kenniscentrum en netwerk veel minder is uitgevoerd. Professionaliseringstrajecten, zoals co-teaching voor leerkrachten, worden nauwelijks afgenomen; de focus van de leerkrachten lag elders. Ze willen liever een vakdocent in de klas dan een eigen leertraject.

Gelukkig zien we ook het effect van onze inzet op een persoonlijke relatie met scholen en instellingen. Corona of niet, we blijven contact houden met de scholen en instellingen met wie we een structurele relatie hebben opgebouwd.

## Publieksbereik/Prestatiecijfers

	Bereik in 2022
Contact scholen primair onderwijs	59 = 95 %
Scholen voortgezet onderwijs	17 = 68 %
Bereik aantal leerlingen primair onderwijs	34.538
Bereik aantal leerlingen voortgezet onderwijs	4.029
Bereik instellingen en overige instellingen	105
Aantal instellingen op de website	67
Inzet aantal ZZP'ers	31
Aantal gezelschappen	15
Bemiddelde activiteiten scholen en aanbieders	675

### Scholen

#### *Primair onderwijs*

Eindhoven kent 54 basisscholen en 8 scholen voor speciaal basisonderwijs. Samen betreft het ongeveer 17.000 leerlingen. We bereikten in 2022 maar liefst 59 scholen in het primair onderwijs (95%); dat zijn er meer dan in 2021 en de voorafgaande jaren. Daarnaast telden we 34.538 bezoeken van leerlingen. Ook dat is veel meer dan in het Coronatijdperk. Heel veel scholen (en dus leerlingen) namen deel aan Glow. Daarnaast komt de toename met name door het feit dat scholen na juni weer openstonden voor contact met ons. Het besef dat cultuuronderwijs bijdraagt aan de persoonlijke ontwikkeling van leerlingen, daalde weer in.

Het structurele contact is met 50 scholen gewaarborgd. Bij de meeste ervan is hun intermediair de vraagbaak voor cultuuronderwijs. Zo blijft steeds grip op de inzet van de activiteiten die al zijn vastgelegd in het activiteitenplan in juni/juli voor het schooljaar 2022-2023.

We bereikten allerlei type scholen, met leerlingen met veel verschillende achtergronden. Inclusie en diversiteit zijn voor ons speerpunten, zowel in de afgelopen jaren als in de toekomst. Naast de reguliere basisscholen werken we met de islamitische basisschool, de internationale scholen en scholen met leerlingen waarvan de ouders weinig scholing hebben genoten. De meest drempelverlagende stap is dat onze intermediairs de scholen op maat ondersteunen en voorzien van passende activiteiten van de aanbieders.

Alle 8 scholen speciaal onderwijs hebben onze bijzondere aandacht. Een van onze intermediairs heeft een specifieke om hen volledig op maat te begeleiden. Dat kost veel tijd, maar dat is het waard. Deze leerlingen zijn erg gebaat bij cultuureducatie die aansluit bij hun belevingswereld.

#### *Voortgezet onderwijs*

Eindhoven kent 20 middelbare scholen en 6 scholen voor voortgezet speciaal onderwijs. In totaal tellen die ongeveer 15.000 leerlingen (ook van buiten Eindhoven). In het voortgezet onderwijs is het na 2 jaar corona ernstig gesteld met de plek van cultuuronderwijs. Hoewel in 2022 de scholen weer normaal functioneerden, bestond er grote zorg over leerachterstanden en mentale weerbaarheid van leerlingen. Er was vooral behoefte aan incidentele culturele activiteiten. Activiteiten die gericht zijn op een leuke en sociale onderbreking van de dagelijkse praktijk en niet op structurele inbedding van cultuuronderwijs. Deze tendens is nationaal terug te zien.

We hadden contact met 17 scholen (68 %) en met 5 ervan structureel. We benaderden scholen waarvan we wisten dat cultuuronderwijs bij hen al jaren een vaste plek had, om deel te nemen aan de Regeling Cultuureducatie met Kwaliteit. Ook de VSO-scholen hebben we daarvoor uitgenodigd. De deelname in 2022-2023 is geborgd voor o.a. St. Joriscollege en VSO De Korenaer.

## Culturele instellingen en cultuurprofessionals

Op onze website staan 67 aanbieders. We hebben structureel contact met 20 instellingen en 31 ZZP'ers. Er is contact met alle aanbieders binnen cultuuronderwijs in Eindhoven. Bijna alle grote en middelgrote instellingen (met of zonder subsidie) hebben een educatief aanbod voor doelgroepen binnen het onderwijsveld en vaak ook een educatieve medewerker. Daarnaast is er een grote groep ZZP'ers die in de scholen werkt.

Het grootste deel van het aanbod bestaat uit vaste activiteiten, gemaakt op basis van de eigen expertise en vragen van het onderwijsveld, zonder specifiek in te gaan op een vraag van een enkele school. Vaak kunnen de activiteiten wel worden aangepast, bijvoorbeeld aan een thema. De Regeling Cultuureducatie met Kwaliteit zorgt voor een behoorlijke afname van activiteiten van veel aanbieders. We zijn wel benieuwd naar het volgende schooljaar, want veel aanbieders hebben hun prijzen behoorlijk naar boven bijgesteld.

Zowel het primair als het voortgezet onderwijs zoekt steeds meer naar aanbod dat precies past bij hun vraag; bijvoorbeeld een voorstelling bij een bepaald thema. Dat zie je ook terug in de toenemende vraag van scholen naar een vaste cultuurprofessional in het basisonderwijs. Het accent verschuift daar al jaren naar de ontwikkeling van het creërend vermogen van leerlingen. In het voortgezet onderwijs zoekt men naar aanbod dat past bij de identiteitsontwikkeling van leerlingen. Vaak in combinatie met een vak als burgerschap.

## Overige instellingen in en buiten het culturele veld

Er zijn veel lokale, provinciale en landelijke samenwerkingsverbanden waarin CultuurStation een serieuze partner is. Zo werken we samen met de BIS-instellingen, Brabant Stad, Brainport Development en landelijk met LKCA. Ook met Fontys-Pabo hebben we een hechte relatie. Dat uit zich onder meer in het aanbieden van de ICC-cursus en een workshopochtend voor studenten die een minor cultuureducatie volgen.

## Conclusies t.a.v. prestatiecijfers

We zijn tevreden dat we in 2022 maar liefst met 59 scholen PO contact hebben gehad, maar nog meer tevreden dat 50 scholen deelnemen aan de Regeling Cultuureducatie met Kwaliteit. Veel van deze scholen zien ons echt als partner. We kunnen met trots zeggen dat het bereik na de coronajaren weer geheel is hersteld t.a.v. het primair onderwijs.

Dat geldt niet voor het voortgezet onderwijs. Dat heeft verschillende oorzaken. Het contact met de scholen is tijdens corona gestrand en moest opnieuw worden opgebouwd. We merkten dat veel scholen VO niet bezig zijn met cultuuronderwijs naast de kunstvakken die ze al geven. Daarnaast is er veel bezorgdheid m.b.t. leerachterstanden. We hebben weliswaar met vele scholen contact gehad, maar dat was vaak op incidentele basis.

Alle aanbieders uit de stad weten ons te vinden. We ondersteunen hen bij het inrichten van hun activiteiten en nemen hen mee in de mogelijkheden die er zijn binnen het onderwijs. We voeren gesprekken met hen en monitoren hun inzet, om zo gezamenlijk de kwaliteit te waarborgen. Ook hebben ze de mogelijkheid om digitale middelen te lenen via de Mobiele digikist. Er werkten in 2022 31 zzp'er als vakdocent in de klas. In het najaar werd duidelijk dat er een tekort is aan die cultuurprofessionals, met name muziekdocenten zijn moeilijk te vinden. Pas in januari 2023 zijn alle verzoeken van scholen ingewilligd. Dit personeelstekort, dat landelijk wordt herkend, is op termijn een groot risico. We zullen meer moeten inzetten op voorstellingen (receptief vermogen) en passende activiteiten van aanbieders bij de vragen van de scholen.



## Activiteiten

### Communicatie

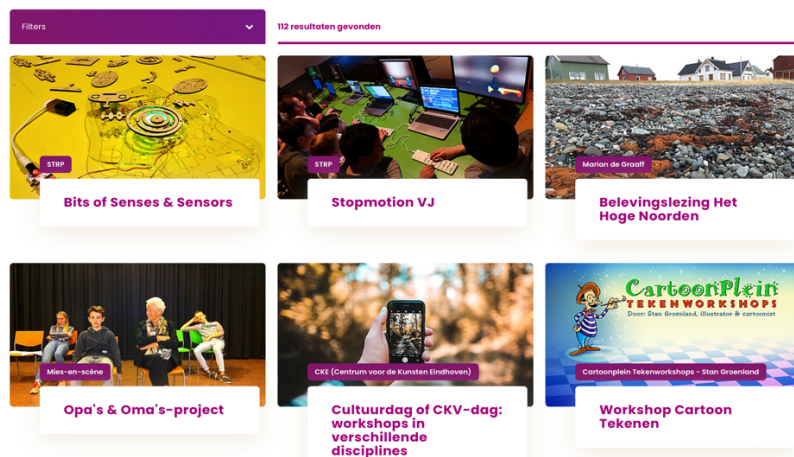
Goede communicatie is voorwaarde om adequaat te verbinden. Wij hebben daarvoor alle beschikbare middelen ingezet: onze website, social media, nieuwsbrieven, mails en gesprekken via de intermediair.

### Website

We hebben afgelopen jaar veel tijd en energie gestoken in de verbetering van de website. Vooral de gebruiksvriendelijkheid is een stuk toegenomen. Op de site vind je informatie en de actuele ontwikkelingen rondom cultuureducatie en ontsluiten we het lokale culturele aanbod dat voldoet aan de educatieve en kwalitatieve doelstellingen van de scholen. Ook heeft elke school nu een account via 'mijn cultuurstation'. In 2022 hadden 70 aanbieders een account op onze site. Voor nieuwkomers gaat er altijd een intakegesprek aan vooraf.

#### Cultureel aanbod instellingen

Hieronder staan de culturele en creatieve activiteiten van de culturele instellingen en cultuurprofessionals in Eindhoven voor het voortgezet onderwijs. Met de filtermogelijkheden kun je activiteiten filteren op bijvoorbeeld aanbieder, leerjaar of een bepaald kunstvak. Is jullie school op zoek naar activiteiten of samenwerking op maat? Neem dan contact op met ons of met een [culturele aanbieder](#). Er is heel veel mogelijk!



### Schoolaccounts

We zijn in oktober 2021 gestart met de ontwikkeling van schoolaccounts, gekoppeld aan de website. In mei 2022 namen we deze in gebruik. Elke school in Eindhoven heeft nu een schoolaccount met een eigen inlogcode, die toegang geeft tot haar activiteitenplan en informatie over de ambitie, eigenheid en voortgang van de school. Zo krijgt de borging van structurele inzet van cultuuronderwijs vorm en wordt de school meer eigenaar. Cultuur- en activiteitenplannen van elke school zijn geborgd en toegankelijk voor de school zelf en voor de instellingen/zzp'ers die met de school werken. Scholen met wie wij werken, hebben voor het samenstellen van hun programma's allemaal hun schoolaccount gebruikt.

### Social media

Naast onze website zetten we Facebook, Instagram en LinkedIn in om actueel aanbod en kennis te verspreiden. We plaatsen activiteiten van aanbieders, impressies van activiteiten op de scholen en actuele ontwikkelingen in de culturele sector. We vragen ook aandacht voor de vele mooie

activiteiten van onze partners. De respons op onze social media berichten, website en ook nieuwsbrieven, laat helaas te wensen over.

### *Nieuwsbrieven*

We brengen met enige regelmaat nieuwsbrieven uit, zowel voor het primair als het voortgezet onderwijs. Daarin is er aandacht voor nieuw aanbod, actuele ontwikkelingen en verslagen van activiteiten op de scholen.

### *Mailverkeer*

Het contact met scholen en aanbieders verloopt grotendeels via mail. Doordat de scholen een eigen accountmanager in de vorm van een intermediair hebben, is de respons groter dan in het verleden. Er is meer vertrouwen en bekendheid. Daardoor hebben we in het primair onderwijs intensiever contact met de juiste personen, wordt er sneller gereageerd en kunnen we dus ook sneller handelen. Maar ook hier is dat anders in het voortgezet onderwijs. Het is vaak onduidelijk wie de contactpersoon is en de respons op een groot aantal scholen is matig tot slecht.

## Bemiddeling

**We zijn als onafhankelijk bemiddelaar tussen vraag en aanbod de verbindende spil in het netwerk. We jagen activiteiten aan waarin de samenwerking tussen aanbieders en scholen wordt gerealiseerd.**

De gesprekken die zowel met instellingen als met scholen worden gevoerd, kunnen tweeledig zijn: gericht op bemiddeling of op advisering en ondersteuning. We geven een beeld door te beschrijven waar het accent heeft gelegen.

### *Relatie met scholen en culturele aanbieders*

#### **Onderwijs**

Als het contact is gelegd en de school de meerwaarde ervaart, resulteert dat vaak in een vraag naar bemiddeling op maat en vaak ook begeleiding daarin. Dat is arbeidsintensief, maar zorgt wel voor een goede relatie met de school die ons ziet als betrouwbare en ter zake kundige partner. In het voortgezet onderwijs is het in 2022 nog niet gelukt alle contacten weer op te pakken. Dat komt deels doordat er nieuwe contactpersonen zijn, maar ook doordat het voortgezet onderwijs in 2022 een andere focus had. Het gaat nog moeizaam en er zijn contacten verloren gegaan. Dit signaal horen we ook landelijk terug. Scholen zijn naast het reguliere lesprogramma veel bezig met de mentale weerbaarheid van de leerlingen; ze vergeten daar wellicht bij dat cultuuronderwijs daarin juist een rol kan spelen.

#### **Aanbieders**

We onderhouden goede en over het algemeen structurele relaties met de instellingen in de stad. Zij zien ons als partner voor het contact met de scholen. Toch blijft het soms een spanningsveld als scholen zich niet melden voor hun activiteiten die op onze site staan. Ze hopen dat wij voor hen een soort agentschap zijn, maar dat kunnen wij als onafhankelijke bemiddelaar natuurlijk niet waarmaken. Nieuwe instellingen zoals Next Nature en nieuwe zzp'ers zochten contact met ons voor advies of een bemiddelingsvraag.

We zijn wel geschrokken van de verhoging van de kosten die sommige instellingen gedurende het schooljaar 2022-2023 op de site hebben aangepast. Dit zal, zo is onze verwachting, in 2023 ook worden doorgevoerd bij andere aanbieders. We weten niet wat daarvan het effect zal zijn op de keuzes van scholen voor schooljaar 2023-2024.

Het heeft veel tijd en moeite gekost om cultuurprofessionals te vinden die in de klas willen werken. Omdat onze vraag vele malen groter is dan het aanbod, hebben we scholen moeten teleurstellen. Dit probleem speelt landelijk. Met name de vraag naar muziekdocenten is groot.

### *Algemene bemiddelde activiteiten*

- Het reguliere aanbod van de instellingen stond eind april op de website en is in mei/juni/juli met de scholen primair onderwijs gecommuniceerd en besproken tijdens een of meerdere gesprekken. De scholen hebben samen met de intermediairs het activiteitenplan voor het schooljaar 2022/2023 ingevuld.
- Doordat scholen PO hun keuzes voor activiteiten voor de zomer hebben vastgelegd, zijn er minder verbindingen gelegd tussen ad hoc vragen van scholen PO en daarbij passende aanbieders of activiteiten.

- In het voortgezet onderwijs waren er juist ad hoc vragen voor bemiddeling voor een voorstelling, workshops of invulling van een cultuurdag. Vaak gerelateerd aan de persoonlijke ontwikkeling van de leerlingen of de groepsdynamiek in een klas.
- We verbonden culturele activiteiten met andere domeinen, zoals techniek, design, digitale technologie en het sociale domein. Ook binnen de methodes die scholen gebruiken, dragen lessen cultuuronderwijs of voorstellingen bij aan een bepaald thema. Scholen willen meer betekenisvol onderwijs, waarin vakkenintegratie een belangrijk item is. Dit is ook een item binnen de Brainportscholen.

### *Maak het mee!*

Veel scholen die deelnemen aan Cultuureducatie met Kwaliteit, zoeken een vakdocent in de klas. Willen ze daarnaast ook leerlingen activiteiten aanbieden die gericht zijn op 'Meemaken en betekenis geven', dan kunnen ze het programma Maak het mee! kiezen. Dit programma kent voor elke jaargroep een activiteit (voorstelling of museumbezoek) die beroep doet op het receptief vermogen van leerlingen. Voor groep 1 t/m 4 zijn de activiteiten op de school, groep 5 t/m 8 gaat naar een van de podia of musea in Eindhoven. Er doen 5 scholen aan dit kostendekkende programma mee en 6 scholen uit Son. Helaas zijn niet alle activiteiten van Maak het mee! in het voorjaar 2022 uitgevoerd. Ook in het najaar 2022 (schooljaar 22/23) zijn de meeste activiteiten binnen Maak het mee! pas gepland in het voorjaar 2023.

### *Voorstellingen*

We zien een tendens bij scholen PO om in toenemende mate de focus op de ontwikkeling van het creërend vermogen te leggen, door een cultuurprofessional in de klas te halen. Vaak gestuurd door personele en praktische redenen. Omdat het van belang is dat leerlingen verwonderd worden en kennismaken met het theater of muziekvoorstellingen, selecteren, programmeren en organiseren we deze, vaak in overleg met de podia in Eindhoven. De meeste voorstellingen maakten deel uit van het programma Maak het mee! of van een programma binnen Cultuureducatie met Kwaliteit. Maar scholen kunnen voorstellingen ook bij ons boeken als een losse activiteit. Dit deden 7 scholen PO.

We zijn in 2022 gestart om voor het vmbo binnen het voortgezet onderwijs voorstellingen te scouten en te selecteren. We constateerden dat daar behoefte aan is, maar dat het aantal leerlingen van een school vaak te klein is om daarvoor een voorstelling in een van de podia in Eindhoven te programmeren. Dat kan financieel niet gedragen worden door een school. In samenwerking met m.n. het Parktheater gaan we hierin een rol spelen.

### *Programma School & Omgeving*

OCW heeft het driejarige programma School & Omgeving in 2022 gelanceerd, met als doel het stimuleren van kansengelijkheid voor leerlingen. Een school biedt dan, naast het reguliere lesprogramma, activiteiten aan op het gebied van welzijn, sport, cultuur en huiswerkbegeleiding. In Eindhoven is in juli 2022 een gemeenschappelijke aanvraag gedaan door SKPO en Salto voor 13 scholen. Deze scholen waren al betrokken in de aanvraag van de Verlengde schooldag in 2020. De scholen hebben de autonomie over de invulling van dit programma op hun school. Om daaraan bij te dragen, bemiddelt CultuurStation in de verbinding van de culturele activiteiten met de school. Op onze site zijn de contactgegevens opgenomen van de ons bekende organisaties. Daarnaast hebben we met de 13 scholen contact t.a.v. de invulling die ze voor ogen hebben, waarbij een structurele

verbinding met het cultuuronderwijs binnenschools de leerlingen de meeste kansen biedt op talentontwikkeling. We willen met nadruk deze activiteiten niet coördineren; dat is een taak van de school zelf, samen met de aanbieders.

### *Stedelijke projecten en activiteiten*

Bij stedelijke projecten zijn we vaak aanjager en soms ook medeorganisator of facilitator. Het zijn projecten die passen bij het DNA van de stad, waaraan meerdere scholen deelnemen. Of projecten van instellingen die een meerwaarde hebben voor Eindhoven. Denk aan de Makers faire, STRP-tentoonstelling en DDW. In 2022 hebben we bijgedragen aan Glow Next Generation, DDW, Wonka en Mission Tech.

## **GLOW**



Atelier MCFW heeft voor CultuurStation lesbrieven gemaakt met PowerPoint waarmee leerkrachten met de kinderen aan de slag konden in groep 1 t/m 8 en bij Korein. Er was ook een specifieke lessenreeks voor groep 7/8/brugklas VO. Deze zijn gepubliceerd op de website van GLOW. Het thema van GLOW was dit jaar Urban Skin, wat voor de leerlingen is vertaald in Museummonsters. De leerlingen hebben een monster ontworpen en gebruikten daar een detail van één van de kunstwerken van het Van Abbemuseum en de Eindhovense street art voor. Leerlingen van groep 7-8 en brugklas VO konden er ook voor kiezen om een 'throw up' te ontwerpen.

De directeur van GLOW en kunstenaar Hugo Vrijdag vonden dat alle kinderen een keer in een museum geëxposeerd moeten hebben, zodat zij kunst beschouwen als het werk van collega's. Zij wilden dat kinderen het museum over zouden nemen tijdens GLOW met eigen Museummonsters, die in de vorm van graffiti de muren van het Van Abbemuseum zouden bekleden. In het museum én aan de buitenkant. Daarvoor heeft de kunstenaar een groot aantal tekeningen verwerkt in een lichtprojectie op en in het museum.

Uit het persbericht van GLOW:

*“Maar het hoogtepunt van GLOW was de bestorming van het Van Abbemuseum op zondagavond waarbij 2000 kinderen in een parade achter Picto Facto (het eerste bewegende lichtkunstwerk op GLOW ooit) naar het van Abbemuseum trokken om daar hun eigen Museum Monster te exposeren.”*

Een impressie van de avond zie je hier: <https://glowgalerie.nl/opening-museum-monsters/>

#### **Glow in cijfers:**

- 41 deelnemende scholen waarvan 3 VO.
- 7344 leerlingen deden mee.
- 2000 kinderen hebben de tekeningen tijdens GLOW zelf in het museum opgehangen.

#### **Wonka Podia**

Wonka, de samenwerkende podia uit de Brainportregio (Parktheater, Het Speelhuis, Cacaofabriek, De Schalm, De Hofnar en De Kattendans) bieden de komende jaren theatervoorstellingen in hun gemeentes gratis aan. Ze gunnen het leerlingen uit groep 5 en 6 om verwonderd te raken en hun fantasie te prikkelen. CultuurStation bemiddelde hierin in 2022 voor de scholen in Eindhoven.

Voor deze eerste editie is de keuze gevallen op de fantasierijke buitenvoorstelling ‘De Monteur en Het Meisje’ van Jeugdtheater Wildpark. Deze voorstelling wordt in mei en juni in schooltijd gespeeld op de (school)pleinen. Er zullen scholen worden samengevoegd voor het zien van de voorstelling. We kregen terug dat scholen het een mooie kans vinden om een naburige school te ontmoeten.

#### **Mission Tech**

In samenwerking met Brainport Development hebben we op het door hen georganiseerde Mission Tech een workshop gegeven. Lisa Beekwilder leidde namens ons 11 keer een muziekworkshop met de Data Duo. Per ronde maakten 32 kinderen kennis met muziek en technologie. Maar ook in de pauzes kwamen enthousiaste kinderen nog even terug om muziek te maken.

Daarnaast hebben we voor een aantal culturele aanbieders op het gebied van kunst & technologie bemiddeld voor een plek op dit festival.

Het was sowieso een feest om meer dan 2.600 kinderen vrolijk, geconcentreerd en enthousiast aan de slag te zien gaan met techniek en technologie. Van solderen tot programmeren, van voeding en gezondheid tot metaal.

#### **DDW**

In 2022 viel de DDW in de herfstvakantie. Dat maakte het lastig om de scholen VO erin te betrekken. Toch hebben we een nieuwsbrief gemaakt van mogelijke interessante plekken en workshops voor deze doelgroep, die goed ontvangen is. Ook is er een samenwerking tot stand gekomen met DDF voor een onderwijsprogramma tijdens de weken erna en ervoor.

## Kenniscentrum

**We zijn een laagdrempelig kenniscentrum voor alle informatie over kwalitatief goede cultuureducatie binnenscholen. We maken kennis en nieuwe inzichten over onderwijsontwikkelingen toegankelijk voor het culturele veld en andersom. Dit door communicatie op de website en social media en door gericht advies, scholing en ondersteuning bij het formuleren van beleid.**

### *Digitale Ladekast*

In 2022 is de Digitale Culturele Ladekast verder aangevuld en toegankelijk gemaakt voor meer scholen. Deze website is een verzameling van basislessen die de leerkracht zelf kan geven, verdeeld over de verschillende kunstdisciplines en culturele vermogens. De cultuurprofessional die deze lessen op een school gegeven heeft, zet ze in de digitale ladekast, zodat de leerkrachten altijd toegang hebben tot kwalitatief goede lessen. Scholen die ermee werken, zien het als een verrijking van de eigen lespraktijk.

### *Ondersteuning en advies*

#### **Primair onderwijs**

In 2022 hadden onze intermediairs met 59 scholen primair onderwijs contact. Op 50 scholen gebeurde dat op structurele basis, door hun deelname aan Cultuureducatie met Kwaliteit. We zijn niet meer enkel adviseur, maar steeds meer partner voor deze scholen. We evalueerden samen in een tussentijds gesprek in januari-maart en maakten samen in mei/juni een activiteitenplan 2022-23 op basis van hun cultuurvisie en ambitie voor de structurele inzet van cultuuronderwijs op hun scholen. Deze plannen zijn geborgd op hun schoolaccounts op onze site. Hierdoor is het inzichtelijk voor de school en voor de aanbieders die op die school werkten.

Door dit intensieve contact met de scholen, wordt de vraag van een school steeds duidelijker en dus ook steeds diverser. Vaak gekoppeld aan de populatie en het onderwijsconcept van de school. Dat houdt in dat onze intermediairs veel op maat moesten werken. Gelukkig is de opbrengst dat de school passende activiteiten inzet voor de creatieve ontwikkeling van haar leerlingen.

#### **Voortgezet onderwijs**

De vraag naar onze adviserende rol binnen het VO was in 2021 en het voorjaar 2022 volledig tot stilstand gekomen. Afgezien van wat vragen naar bemiddeling was het stil. Het was en is een hele uitdaging om de scholen weer binnen te komen en cultuuronderwijs, buiten de gegeven kunstvakken, nieuw leven in te blazen. Contactpersonen zijn verdwenen, personeelstekorten en de focus op de basisvakken maakten het moeizaam om de relaties weer te herstellen. Daarnaast zijn scholen gefocust op de toename van de mentale weerbaarheid en identiteitsontwikkeling van hun leerlingen. Gelukkig merkten we dat scholen steeds meer inzien dat cultuuronderwijs daaraan kan bijdragen, naast de ontwikkeling van het creatief vermogen.

In het najaar lukte het weer om in contact te komen met een aantal scholen voor advies en ondersteuning en lijkt het erop dat we langzaam maar zeker weer actief kunnen bijdragen aan cultuuronderwijs binnen met voortgezet onderwijs.

#### **Aanbieders**

Aanbieders vinden ons steeds beter voor advies en ondersteuning. Het hele jaar door informeren we hen over (on)mogelijkheden binnen het onderwijsveld en dagen we hen uit om adequaat in te

spelen op de vraag van scholen. Uiteraard maken instellingen hierin eigen keuzes, aansluitend bij hun missie, visie en identiteit.

Er hebben verschillende kennismakingsgesprekken plaatsgevonden. Dit betrof veelal ZZP 'ers die binnen diverse disciplines werkzaam zijn. De meesten werken inmiddels op de scholen vanuit CultuurStation.

Daarnaast zijn er gesprekken geweest met zowel instellingen waarmee we al langer samenwerken, als met instellingen die nog geen onderwijsprogramma hebben lopen binnen onze activiteiten. Dat zijn onder meer Dutch design Foundation, Muziekgebouw, Baltan Laboratories, EMOVES en Next Nature.

Voor advies rondom hun onderwijsprogramma's vonden instellingen ons ook. We noemen het Van Abbemuseum (een nieuwe educatiemedewerker), de Dutch Design Foundation voor een programma rondom de DDW en het nieuwe initiatief BRIDGE Guitar festival (van Muziekgebouw en de Effenaar) voor een bijdrage aan een uitvoerbaar projectplan.

### *Innovatieve ontwikkelingen*

Via onze website, nieuwsbrieven en op verschillende social media communiceren we het actuele nieuws rondom landelijke en lokale onderwerpen. We houden bij wat de landelijke, provinciale en lokale culturele partijen en onderwijspartners doen en dragen die kennis over.

Vanuit OCW zien we dat er op dit moment een accent op basisvaardigheden binnen het primair onderwijs wordt gelegd. Door corona hebben veel leerlingen een achterstand opgelopen, waarvoor vaak de conventionele manier van lesgeven wordt ingezet. Maar het besef dat alleen kennis niet meer voldoende is en dat betekenisvol onderwijs inhoudt dat vakken geïntegreerd moeten worden, neemt toe. Veel scholen werken met een thema (naast rekenen en taal) of met integrale methodes. Vaak wordt daar cultuuronderwijs aan gekoppeld. Voor ons is het een uitdaging om de waarde van kunst daarin te behouden. Door cultuurprofessionals in te zetten probeerden we ook afgelopen jaar leerkrachten te helpen daar vorm aan te geven.

Landelijk is in 2022 het programma Leesoffensief ontwikkeld, waarin aandacht voor de leesvaardigheid van leerlingen binnen het primair en voortgezet onderwijs. We zagen daarin veel mogelijkheden om cultuuronderwijs eraan te verbinden. Helaas stonden de Gemeente (onderwijs) en bibliotheek niet open voor een plek daarvoor.

Binnen de samenwerking met Brabant Stad (pagina 19) nemen we deel aan de werkgroepen curriculumvernieuwing en professionalisering. Met name binnen de werkgroep curriculumvernieuwing zetten we stappen om gezamenlijk een instrument te ontwikkelen dat door alle intermediairs in Brabant gebruikt kan worden. Er zal daarvoor een speciale website ontwikkeld worden.

Aansluitend bij de landelijke ontwikkeling, zetten we in op kansengelijkheid binnen het onderwijs. Dit doen we onder meer door maatwerk samenwerking met elke school. We hebben extra aandacht voor het speciaal onderwijs, dat behoefte heeft aan andere activiteiten dan het regulier onderwijs. We hebben op maat gewerkt met 4 scholen en hen ondersteund bij hun keuzes voor activiteiten. Hierin speelt de regeling Cultuureducatie met Kwaliteit een rol.

### **De mobiele digikist**

We blijven de mobiele digikist uitbreiden. Dit is een verzameling van digitale middelen en instrumenten, die we uitlenen aan cultuurprofessionals die deze zelf niet kunnen aanschaffen. Hierdoor kunnen vakdocenten makkelijker digitale middelen inzetten in hun lessen. Leerkrachten



ervaren zo hoe je met deze middelen – die voor leerlingen zo vanzelfsprekend zijn - kunt werken. De uitleen is in 2022 bijna geheel stilgevallen. Dat geldt niet voor de uitleen van iPads, waaraan veel behoefte blijkt.



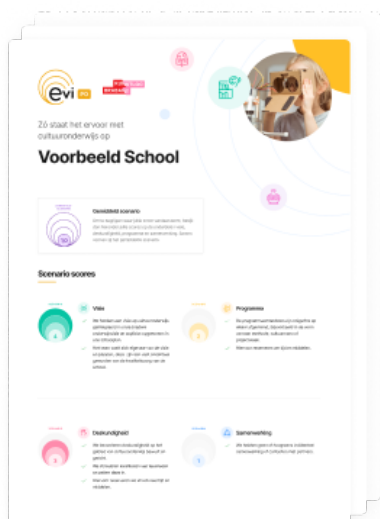
### *Evaluatie en monitoring*

We ontwikkelden in 2022 een nieuw monitoringssysteem ontwikkeld d.m.v. digitale vragenlijsten. Dat geeft ons beter inzicht in hoe een school en/of aanbieder de samenwerking en de kwaliteit van de activiteit ervaart.

### **Onderwijs**

We evalueerden twee keer in een gesprek met de scholen PO de ambitie, het activiteitenplan en de inzet van de aanbieders. In januari bespraken we met name of de school op koers lag. In mei/juni evalueerden we het schooljaar en de invulling van de ambitie met de scholen. Daarbij gaven we ook advies m.b.t. de keuzes voor het activiteitenplan 2022/2023. Het activiteitenplan en een cultuurplan (o.a. visie en ambitie) werden verwerkt in het schoolaccount.

### **Evi 2.0**



Om scholen PO te helpen met de eigen monitoring van hun cultuuronderwijs, hebben we de voorbereidingen m.b.v. LKCA uitgevoerd, om het landelijk systeem Evi 2.0 in 2023 in te voeren. Het is een zelfevaluatie-instrument dat, met ondersteuning van de intermediairs, wordt ingevuld door de directeur en de cultuurcoördinator. Daarnaast is het een goed gespreksinstrument voor ons om met de school en het team de stand rondom cultuuronderwijs op hun school te bespreken. Naast het verkrijgen van informatie op schoolniveau, wordt er ook een anonieme onderzoeksrapportage gemaakt door Universiteit Nijmegen. Met deze informatie kunnen we kijken hoe cultuuronderwijs over het algemeen op de scholen in Eindhoven verankerd is en mogelijke vervolgacties uitzetten om nog meer aan te sluiten bij de behoeften van de scholen. In 2022 hebben we de inhoudelijke en praktische zaken rondom

EVI 2.0 geregeld. Vanaf januari 2023 gaan we dit systeem een keer in de twee jaar uitzetten bij de scholen.

## **Aanbieders**

We voerden met meerdere grote instellingen evaluatiegesprekken over de activiteiten die zij aanbieden en, indien bekend, wat scholen daarvan vinden. We noemen MU, Van Abbe Museum, Prehistorisch Dorp, philharmonie zuid, Philips Museum, CKE.

## *Professionalisering*

### **Onderwijs**

#### Co-teaching primair onderwijs

In 2022 kwamen de professionaliseringstrajecten voor leerkrachten bijna geheel stil te liggen. De scholen zetten duidelijk minder in op co-teaching. Leerkrachten hebben geen tijd of ruimte en willen ook veel liever een cultuurprofessional voor de klas. Gelukkig waren er nog een aantal scholen die hun leerkrachten wilden professionaliseren in een bepaalde kunstdiscipline of in het creatiever maken van hun lessen door toepassing van procesgerichte didactiek.

Er zijn diverse trainingen voor basisvaardigheden (zoals beeldend, muziek, theater en kunst & technologie) aangeboden. Hier is te weinig animo voor, waardoor deze niet door zijn gegaan. Alleen voor deskundigheidsbevordering ukelele gaven 6 leerkrachten van 4 verschillende scholen zich op, waarvan 1 leerkracht van een school buiten Eindhoven. We zijn daarmee gestart in november en het loopt nog door t/m februari.

#### ICC-training primair onderwijs

In september 2022 zijn we weer gestart met de ICC-training. Hierin leidden we samen met de Fontys Pabo leerkrachten op tot cultuurcoördinator op hun school. Het belang van cultuuronderwijs en de rollen en taken van een cultuurcoördinator en alle andere randvoorwaarden worden daarbij besproken. De opbrengst is een 4-jarig cultuurbeleidsplan voor de eigen school.

Er hebben 6 leerkrachten PO en 2 docenten VSO van 7 scholen deelgenomen. We lieten de bijeenkomsten op wisselende locaties plaatsvinden, zoals het Parktheater en CKE, zodat ook culturele aanbieders zijn verbonden aan de training.

## **Aanbieders**

We ontwikkelden een training op basis van onze publicatie 'Hoe begeleid je leerkrachten bij de inrichting van een creatief proces?' Cultuurprofessionals zijn vanuit hun opleiding docent en geen coach. Omdat we constateren dat juist die coachfunctie bij procesgerichte didactiek steeds belangrijker wordt, hebben we deze publicatie geschreven, samen met Pieter Mols van Contrapunt. In het najaar 2022 heeft deze training - die bestaat uit 4 modules rond de onderwerpen 'grip op het onderwijs', 'gesprekstechnieken' en 'procesgerichte didactiek', via CMK weer plaatsgevonden.

## **Medewerkers CultuurStation**

Als CultuurStation ondernamen we veel om zelf ook up-to-date te blijven en ons steeds verder te professionaliseren. We namen deel aan de studiedagen van LKCA, FCP en landelijke bijeenkomsten van de platformen voor cultuureducatie binnen PO en VO. Daarnaast waren we aanwezig op de ICC-trainersdagen, kennisateliers en netwerkbijeenkomsten van consultants voor het voortgezet onderwijs, zowel provinciaal als landelijk. Vooral voor onze 3 medewerkers die in 2022 startten, zijn dit waardevolle bijeenkomsten.

We gebruikten de nieuwsbrieven van onder andere FCP en LKCA als informatie- en inspiratiebronnen om nieuwe ontwikkelingen en inzichten te verwerven.

## Netwerk en samenwerkingsverbanden

**We initiëren en onderhouden in Eindhoven netwerken waarin dialoog en kennisdelen centraal staan en participeren in provinciale en landelijke netwerken. We werken met veel partners samen, meestal in co-creatie.**

Gelukkig konden we in 2022 weer netwerkbijeenkomsten organiseren en/of bijwonen. Om elkaar te ontmoeten en vooral ook om van elkaar te leren.

Wij zijn ook blij te constateren dat we in Eindhoven een betekenisvolle plek hebben verworven. Aanbieders, collega's en het onderwijs kennen en herkennen ons als gesprekspartner.

### *Lokaal*

#### **Kennisgroep culturele instellingen CMK**

In het afgelopen schooljaar is de kennisgroep van 13 culturele BIS-instellingen die aanbod verzorgen voor de scholen en daarnaast ook binnen CMK, twee keer bij elkaar geweest (juni en oktober 2022). Bij deze bijeenkomsten gaat het om samenwerken, informeren en kennis delen. Aan bod kwamen onderwerpen als de samenwerking tussen de instellingen binnen CMK-basis en thema's zoals School en Omgeving, Diversiteit en Inclusie.

#### **Netwerkbijeenkomst interne cultuurcoördinatoren**

Op 11 mei 2022 organiseerden we in het Philipsmuseum een netwerkbijeenkomst voor interne cultuurcoördinatoren. Hieraan namen 16 scholen deel. Op het programma stond het informeren over de schoolaccounts, maar vooral het uitwisselen van ervaringen.

#### **Netwerkbijeenkomst cultuurprofessionals**

We vonden het tijd om alle cultuurprofessionals die we inzetten op de scholen, eens in het zonnetje te zetten met een goede lezing en een diner. Deze vond plaats op 19 juli in het Blue Collar Hotel voor de zelfstandige cultuurprofessionals in ons netwerk. Hierbij waren ook diverse educatieve medewerkers van de instellingen aanwezig.

Suzan Lutke, musicus en onderwijskundige, nam de aanwezigen op interactieve wijze in haar lezing 'Leren van kunst(enaars)' mee langs allerlei vragen rondom creativiteit in het onderwijs. Na deze inspirerende start van de avond ontstonden er goede gesprekken tijdens het diner.

#### **Fontys/Pabo**

We werkten duurzaam samen met Fontys-Pabo op verschillende momenten. Dat vertaalde zich in een studieochtend in samenwerking met STRP voor de studenten binnen de minor cultuureducatie. Daarnaast is de Pabo partner in de opleiding tot Interne Cultuurcoördinator, voor leerkrachten die op hun eigen school coördinator gaan worden.

#### **GLOW**

Samen met de stichting GLOW, Korein, Van Abbemuseum en Atelier MCFW zorgden we voor het programma in 2022 (zie pagina 12). Wij namen de communicatie met de scholen en de lesbrieven voor onze rekening.

#### **Brainport Development**

We werken samen met Brainport Development om in de Brainportregio de component artistieke creativiteit toe te voegen aan de technische creativiteit die zij wil stimuleren. Dit doen we onder

meer door lesbrieven te ontwikkelen voor de site. In 2022 initieerde Brainport Development een website met het aanbod vanuit techniek en technologie. We vervullen hierin de rol van verbinder vanuit onze betrokkenheid met het cultuuronderwijs binnenschools en de verbinding met naschoolse initiatieven.

### **Gemeente Eindhoven: preventief jeugdbeleid**

Vanuit onze maatschappelijke betrokkenheid bij jongeren en om bij te dragen aan de samenwerking rond programma's om jongeren mentaal weerbaarheid te maken, zijn we deel van het netwerk rondom preventief jeugdbeleid.

### **Kennisgroep directeuren BIS-instellingen**

We namen deel aan de periodieke bijeenkomsten van de BIS-instellingen. We wisselden kennis en ideeën uit, dachten samen na over de vraag hoe we elkaar kunnen versterken en bespraken lokale en politieke ontwikkelingen, zoals de impact van COVID-19. Gestart in 2021, is in 2022 een gezamenlijke cultuurvisie 2030 voltooid en uitgedragen naar de politiek.

### **Samenwerkingspartners**

We werkten afgelopen jaar structureel samen met 22 grote en kleine instellingen in Eindhoven, waaronder Van Abbemuseum, Architectuurlessen, CKE, DDF, Dynamo, Eindhoven Museum, MU, Muziekgebouw, NatLab, Ontdekfabriek, Parktheater, philharmonie zuidnederland, Philipsmuseum en Stichting GLOW. Daarnaast werkten we samen met 31 zzp'ers en een aantal gezelschappen, zoals Wildpark, Unieke zaken en de Stilte. In de bijlage vind je de volledige lijst.

We werkten ook structureel samen met andere instellingen:

- Eindhoven: Fontys HKE, Rijk, SKPO, Brainport Development en Contrapunt
- Brabant: Cist, Cultuurcontact, Huis '73, Nieuwe Veste, Kunstloc, Muzelinck, Erfgoed Brabant, Filmhub Zuid
- Landelijk: LKCA en FCP en de kenniscentra in de grote steden en provincies, zoals Mocca in Amsterdam en KCR in Rotterdam

## *Provinciaal*

### **Brabantstad**

We werkten al lang en intensief samen met andere bureaus voor cultuureducatie in Brabant. Deze zijn nu verenigd in Brabantstad (Tilburg, Den Bosch, Helmond, Breda, Oss en de provinciale instelling Kunstloc en Erfgoed Brabant). Vanuit dit samenwerkingsverband zijn er inhoudelijke themagroepen rondom curriculumvernieuwing en professionalisering ingericht, waaraan we deelnamen. Vanuit Eindhoven willen we in de toekomst zeker onze bijdrage leveren aan een gezamenlijke Brabantse visie op cultuuronderwijs en de inrichting daarvan op de scholen.

## *Landelijk*

### **Landelijk Platform van Kenniscentra Cultuureducatie**

Landelijk nam CultuurStation deel aan het Landelijk Platform van Kenniscentra Cultuureducatie. De provinciale en grootstedelijke kenniscentra op het gebied van cultuureducatie zijn met het LKCA verenigd in het LPKC, waar periodiek landelijke ontwikkelingen in het cultuuronderwijs worden besproken. Curriculumvernieuwing bijvoorbeeld, het programma Cultuureducatie met Kwaliteit, professionaliseringstrajecten, verkiezingen en politieke ontwikkelingen. Hierover gaan wij ook van tijd tot tijd met vertegenwoordigers van het ministerie in gesprek. Binnen het LPKC is een werkgroep professionalisering van medewerkers opgericht, waarvan wij eveneens deel uitmaken.

**Bekendheid**

We zijn binnen Nederland een erkende instelling met onze kennis van zaken. Zo is er landelijke waardering voor de ontwikkelingen rondom de leerlijn Kunst & technologie en worden we regelmatig gevraagd mee te denken over diverse landelijke programma's. In 2022 was dat specifiek de inrichting van de modules voor een landelijk professionaliseringstraject: de Basistraining voor intermediairs cultuureducatie.

## Ondernemerschap/bedrijfsvoering

Stichting CultuurStation is in 2017 opgericht. Het bestuur volgt de CAO voor Kunsteducatie en hanteert de Governance Code Cultuur. Er was in 2022 een driehoofdig bestuur, bestaande uit de heer J. Huiskamp (voorzitter), de heer J. Verbruggen (secretaris) en de heer P. Slegers (penningmeester). Zij hebben allen een grote bestuurlijke ervaring in de culturele sector en veel knowhow t.a.v. het onderwijsveld. Er is geen bezoldiging noch vergoeding aan de leden van het bestuur. De directeur heeft een bezoldiging die onder het maximum van de WNT-norm voor de sector ligt. Samen met de directeur werkt het bestuur aan de inhoudelijke en zakelijke invulling. De begrotingen, jaarrekeningen en jaarverslagen worden besproken en vastgelegd. Het directie- en bestuursreglement staan op de website. De onderlinge afspraken, het rooster van optredens en de verantwoordelijkheden zijn daarin transparant en helder vastgelegd. In 2022 vonden vier bestuursvergaderingen plaats. In de bestuursverslagen worden de voortgang van de actiepunten en de besluiten vastgelegd.

CultuurStation past de Fair Practice Code toe. Voor zowel het eigen personeel als de cultuurprofessionals die via ons werkten. We volgden de CAO Kunsteducatie en hanteerden salarisschaal 8. We zien in 2023 wel een risico opdoemen, omdat de nieuwe CAO Kunsteducatie een grotere inflatiecorrectie laat zien dan de 5,3 % die SCE mag toepassen. Culturele aanbieders bepalen zelf hun kostprijs voor hun activiteiten en boden die aan de scholen aan via onze site.

De code Culturele Diversiteit en Inclusie is een vanzelfsprekend onderdeel van ons werk. Ons doel is het stimuleren van de artistieke creativiteit van alle leerlingen in Eindhoven. Dan kan het niet anders dan dat wij in het aanbod alert zijn dat het de brede diversiteit representeert. Wij werken met alle typen scholen en in alle wijken in Eindhoven. De inzet daarbij is dat cultuuronderwijs toegankelijk is voor iedereen en is afgestemd op de leefwereld van de leerling. Dit geldt specifiek voor het speciaal onderwijs, de islamitische school en de scholen met een groot aantal leerlingen van ouders die weinig tot geen onderwijs hebben genoten.

We werkten met een bezetting van 4,6 FTE vanaf mei en kwamen daarmee uit op een jaargemiddelde van 4,4 FTE. In 2022 zijn 3 nieuwe medewerkers gestart. Omdat een persoon startte in januari, maar 2 medewerkers pas in mei, was er sprake van overbelasting in de maanden januari tot en met april. Vooral ook omdat we in januari via een vaststellingsovereenkomst afscheid namen van een medewerker. Met bewonderenswaardige inzet heeft het team de inhoudelijke continuïteit van werkzaamheden en relaties weten te waarborgen. Het team bestaat nu weer uit een goede mix van mensen om het werk effectief en efficiënt te doen, met een duidelijke taakverdeling. We zijn binnen het Videolab verhuisd en hebben nu een gezamenlijk kantoor dat uitdaagt tot meer onderling contact. Ook het hybride werken hebben we omarmd. We werkten veel thuis, hadden regelmatig teammeetings of gebruikten de overlegruimtes binnen het Videolab.

CultuurStation was en blijft afhankelijk van subsidies, omdat de kosten gekoppeld zijn aan de functies bemiddeling, kenniscentrum en onderhoud netwerk. Onze kosten zijn dus voor het grootste deel personele kosten. We kennen geen eigen uitvoerende activiteiten, maar bemiddelen enkel. We verbinden scholen en instellingen met elkaar, waarvoor een kostendekkende bijdrage wordt berekend.

De coronacrisis werkte inhoudelijk door in het voorjaar 2022, maar brengt de continuïteit van stichting CultuurStation niet in gevaar. De subsidie van de gemeente voorziet alsnog in de personele kosten en de voortgang van de bemiddelende activiteiten. De contracten die we hebben afgesloten met instellingen en zzp'ers binnen de regeling Cultuureducatie met Kwaliteit, zijn gelukkig voor een groot deel uitgevoerd.

We constateren wel een risico. Er is geen reserve om eventuele discontinuïteit van personeel op te vangen. Ook voor de stijging van de personele kosten en de inkoopkosten van nagenoeg alle diensten en activiteiten in 2023, is er in de subsidiebedragen voor de komende tijd niet veel ruimte om dat risico af te dekken. Om langdurig ziekteverzuim te kunnen dekken, is een verzuimverzekering afgesloten.

We zijn als onderneming gespitst op inhoudelijke kansen op ons pad. We worden in Eindhoven gezien en als er kansen liggen voor cultuureducatie binnen het onderwijs, zijn we erbij. Zo hebben we initiatieven genomen voor het Programma School & Omgeving en hebben we weer meer scholen primair en voortgezet onderwijs verbonden aan de Regeling Cultuureducatie met Kwaliteit.

In 2022 is veel aandacht uitgegaan naar het herstellen van de contacten met de scholen, instellingen en andere partners na het coronatijdperk. Van belang was met name het werken op maat met scholen.

### Besteding Bestemmingsreserve SCE 2021-2024

In 2021 is er een bedrag van € 3.967 toegevoegd aan de bestemmingsreserve SCE 2021-2024. Dit is in 2022 besteed aan de uitvoeringskosten voor de activiteiten rondom GLOW.

Ook in 2022 is weer een bedrag toegevoegd aan deze reserve. Gezien de verwachte stijging van de personele en andere zakelijke kosten, willen we de Bestemmingsreserve SCE 2021-2024 van €13.416 in 2023 inzetten om deze kosten te kunnen dragen. Dit bedrag is mede ontstaan door het feit dat er gedurende de maanden januari tot en met april 1,3 FTE niet was ingevuld.

### Reflectie op exploitatieresultaat en financiële situatie

CultuurStation wordt gefinancierd door 2 subsidieregelingen. Enerzijds de regeling voor de BIS-functie bemiddelaar in Eindhoven, die loopt via SCE. Anderzijds de gelden voor de regeling Cultuureducatie met Kwaliteit. Dit is een matchingsregeling waaraan het Rijk bijdraagt via FCP en de Gemeente Eindhoven via SCE. CultuurStation is hiervan de penvoerder. De Gemeente Eindhoven verrekenet voor een deel een inflatiecorrectie. Voor de Regeling Cultuureducatie met Kwaliteit is vanuit het FCP geen inflatiecorrectie opgenomen.

De jaarrekening kent een positief saldo, dat met name toe te schrijven is aan de Regeling Cultuureducatie met Kwaliteit. Deze regeling 2021-2024 is pas gestart in het schooljaar 2021/2022 en loopt in schooljaren door tot en met juli 2025. We moeten dus rekening houden met uitgaven in het voorjaar van 2025. Daarnaast zijn de activiteiten pas later op gang gekomen in 2022 door COVID 19.

Een deel van het stichtingsvermogen is afgezonderd, omdat het bestuur hieraan een beperktere bestedingsmogelijkheid heeft gegeven. Conform het besluit van het bestuur is deze bestemmingsreserve gevormd voor mogelijke verplichtingen inzake transitievergoedingen in de toekomst. In 2022 zijn daar de transitiekosten van € 17.097 voor een medewerker uit betaald.

Al met al is stichting CultuurStation een gezonde en stabiele onderneming. We zijn in korte tijd gegroeid en hebben ons sterk geprofileerd in Eindhoven. Ook landelijk dragen we bij aan beleidsvorming en ontwikkeling rondom cultuureducatie. Uiteraard blijft er altijd een risico op lange termijn bestaan, door de afhankelijkheid van voldoende subsidiegelden, de toenemende inflatie en de stijgende personele kosten en energiekosten. Niettemin staat er een solide en duurzame organisatie, die de toekomst met alle vertrouwen tegemoet treedt.

## BIJLAGEN

### Toelichting terminologie

Kerntaker kerntaken omschrijving		SubSoort	Omschrijving
BM	Bemiddeling	CJP	Stalling CJP gelden
KC	Kenniscentrum	CMK b	CmK Cultuurtraject Basis
NK	Netwerk	CMK om	CmK cultuurtraject op maat
		CMK p	CmK professionalisering
		CS	Communicatie/soc media (website)
		MHM	Maak 't mee
		OA	Overige activiteiten
		PSO	Programma School & omgeving
		STPJ	Stedelijke projecten
		VS	Voorstellingen
		AdvG	Adviesgesprek
		BO	Begeleiding & ondersteuning (beleid)
		CMK bk	CmK borging + kwaliteitsverbetering
		CMK kd	CmK kennisdelen
		CMK kg	CmK kennisgroep
		CMK m	CmK moneva
		CMK p	CmK professionalisering
		KG	Kennisgroep
		MO	Monitoring en evaluatie
		PSO	Programma School & Omgeving
		SD	Studiedag
		SL	Scholing
		CmK nw	CmK netwerkbijeenkomst
		LN	Landelijke netwerken
		NW	Netwerkbijeenkomst
		PN	Provinciale netwerken
		SN	Stedelijk netwerken

#### Toelichting telling bemiddelende activiteiten

##### Aanbod

Het aantal bemiddelende activiteiten binnen de kerntaken berekenen we aan de hand van het aantal scholen die de activiteit inzet voor (een deel van) de school. Zo kun je zien wat de gemiddelde inzet is per school. Bijvoorbeeld het cultuurprogramma 'Maak 't mee!' voor de 8 groepen van een school, telt 7 activiteiten in totaal, ook al zijn er meerdere klassen.

##### Bereik

Het bereik van de bemiddelende activiteiten heeft verschillende doelgroepen. Het bereik voor de bemiddelende projecten bestaat uit het aantal leerlingen dat bereikt wordt. Met het kenniscentrum en de netwerkactiviteiten bereiken we de directies, interne cultuur coördinatoren, leerkrachten/docenten en educatieve medewerkers van instellingen. Deze tellen we als bezoeken bij deze kerntaken en niet de leerlingen die de desbetreffende school heeft.



## Jaarcijfers Aanbod en bereik

Aanwezige scholen in Eindhoven	
Aantal scholen primair onderwijs	54
Aantal scholen speciaal onderwijs	8
Aantal scholen voortgezet onderwijs	20
Aantal scholen voortgezet speciaal onderwijs	5

### **AANBOD (unieke aantallen) 2022**

Aantal bereikte scholen in Eindhoven PO	51
Aantal bereikte scholen S(B)O	8
Aantal bereikte scholen in regio PO	6
Aantal bereikte Kinderopvang	1
Aantal bereikte scholen in Eindhoven VO	12
Aantal bereikte scholen in Eindhoven VSO	5
Aantal bereikte scholen in regio VO	1
Aantal bereikte scholen in Eindhoven MBO	1
Aantal bereikte instellingen+overige	136

### **Specificatie bemiddelde activiteiten:**

Scholen PO_BM	124
Scholen PO_KC	149
Scholen PO_NK	16
Scholen VO_BM	23
Scholen VO_KC	28
Scholen VO_NK	
Aanbieders_BM	140
Aanbieders en Overige instellingen_KC	164
Aanbieders en Overige instellingen_NK	31
Aantal bemiddelde activiteiten (geen unieke aantallen)	675

### **BEREIK (geen unieke aantallen) 2022**

Bezoeken bemiddelende activiteiten PO	34.538
Bezoeken bemiddelende activiteiten VO	4.209
Bezoeken Instellingen + Overige instellingen	571
Totaal bezoeken activiteiten	39.318

### **Specificatie:**

Bemiddeling projecten PO	33.918
Bemiddeling projecten VO	4.149
Kenniscentrum; ondersteuning beleid/scholing PO	599
Kenniscentrum; ondersteuning beleid/scholing VO	60
Kenniscentrum; ondersteuning beleid/scholing Instellingen + Overige	439
Netwerk activiteiten PO	21
Netwerk activiteiten VO	-
Netwerk activiteiten Instellingen + Overige instellingen	132

## Deelname-overzicht per aanvrager PO

		9	44	13	8	12	38	5	17	41	1	43	23	8	3	16
		EM - CMKb	EM - CMK	EM - MHM	EM - OA	EM - PSO	EM - STPJ	EM - VS	KC - AdvG	KC - BO	KC - CMKbK	KC - CmKm	KC - CMKp	KC - MO	KC - S	NK - CmKnw
Naam aanvrager	Soort															
BS Atalanta	BO		1	1		1	1			1		1	1	1		1
BS Beppino Sarto	BO		1			1	1					1	1	1	1	1
BS BoschAkker	BO		1		1	1				1		1	1			1
BS Cornelis Jetses	BO								1							
BS de Achtbaan	BO	1					1			1		1				
BS De Bergen	BO		1				1		1	1	1			1		1
BS de Bijenkorf	BO	1	1				1		1			1				
BS de Boog	BO		1			1	1			1		1	1			
BS de Boschuil	BO		1							1		1				
BS de Driestam	BO		1			1				1		1	1			
BS de Groene Vlinder	BO		1			1	1			1		1	1			1
BS de Handreiking	BO		1	1	1					1		1	1			
BS de Hasselbraam	BO		1				1			1		1	1			1
BS de Hobbitstee	BO	1					1		1							1
BS de Kameleon	BO		1			1	1			1		1				
BS de Klapwiek	BO		1							1		1				
BS de Klimboom	BO		1		1		1	1		1		1	1			
BS de Korenaar	BO		1			1				1		1				
BS de Ontmoeting	BO				1		1									
BS de Opbouw	BO	1					1		1	1		1				1
BS de Schakel	BO															
BS de Schelp	BO		1		1					1		1				
BS de Spaaihoeve	BO															
BS de Springplank	BO		1	1						1		1				
BS de St@rtbaan	BO		1				1					1		1		
BS de Talisman	BO		1				1			1		1				
BS de Tempel	BO							1	1							
BS de Trinoom	BO		1				1	1		1		1	1			1
BS de Troubadour	BO	1	1				1			1		1				
BS de Tweelingen	BO		1							1		1				
BS de Vuurvlinder	BO						1									
BS Fioralaan	BO		1	1						1		1	1			1
BS Hanevoet	BO		1				1			1		1	1			1
BS Karel de Grote	BO	1					1			1		1				
BS Rapenland	BO		1				1			1		1	1			
BS Reigerlaan	BO		1				1	1	1	1		1	1			
BS St. Ant. Abt	BO	1	1							1		1	1		1	
BS Strijp Dorp	BO		1			1	1			1		1	1			
BS 't Karregat	BO		1		1	1	1		1							1
BS 't Palet	BO		1			1				1		1	1			1
BS 't Slingertouw	BO	1								1		1				
BS 't Startblok	BO		1				1			1		1	1	1		1
BS Trudo	BO	1							1							
BS Weth v. Eupen	BO		1				1		1				1			
BS Wilakkers	BO		1	1			1			1		1				1
EBS On Line	BO								1							
IBS Tariq Ibroe Ziyad	BO		1				1			1		1	1			
ISE Primary school	BO						1									
I-St@rt	BO		1				1					1		1		
KC Fellenoord	BO		1		1	1	1			1		1	1		1	
KC Theresia	BO		1						1	1						
Rise	BO		1				1	1	1			1	1	1		1
VBS Brabant	BO															
VBS de Regenboog	BO			1					1							
Petraschool	SBO		1	1			1			1		1				
SBO Reis v. Brandaan	SBO		1		1		1									
SBO de Vijfkamp	SBO		1				1		1	1		1				
SBO Jan Nieuwenhuizen	SBO		1				1			1						
MBS Eindhoven	SO						1		1							
SO De Rungraaf	SO								1							
SO Mytyschool	SO		1				1		1	1		1		1		
Taalbrug Junior	SO		1							1		1	1			
blokte	BO (regio)			1												
harlek	BO (regio)			1												
kromme	BO (regio)			1												
regenbo	BO (regio)			1												
sonnew	BO (regio)			1												
stokla	BO (regio)			1												

## Deelname-overzicht per aanvrager VO

Naam aanvrager		5	5	6	3	5	13	6	5	1	2
		PM - CJP	PM - OMKom	PM - OA	BM - STPJ	BM - VS	KC- AdvG	KC- BO	KC- OmKm	KC- OMKp	KC- MO
Aloysius/De Roosten	VO										
Antoon Schellens	VO			1			1				
Augustinianum	VO						1				
De Rooi Pannen vmbo Eindhoven	VO			1							
Eckart	VO				1		1				
Frits Philips lyceum-mavo	VO										
Huygens Lyceum	VO	1	1	1		1	1	1	1		
ISE Secondary School	VO	1		1		1	1				
Lorentz	VO						1				
Montessori College	VO	1				1					
Novalis	VO						1	1			
Nuenens	VO	1	1				1	1	1		
Olympia vmbo	VO										
Praktijkschool	VO										
Sint Joris College	VO	1	1	1	1	1	1	1	1		
SintLucas	VO										
Stedelijk m/h/v	VO										
Stedelijk vmbo	VO										
Vakcollege Eindhoven	VO										
van Maerlant	VO							1			
Yuverta	VO										
Helder	VSO			1		1					
MBS Eindhoven VSO	VSO				1						
Taalbrug College	VSO						1				
VSO De Korenaer	VSO		1				1		1		1
VSO Mytylschool	VSO		1				1	1	1		1
Summa	MBO						1				
Berkeschutse	regio									1	

## Samenwerkingspartners CultuurStation 2022

### Instellingen Eindhoven

- 1 Van Abbemuseum
- 2 Architectuurlessen.nl
- 3 Baltan Laboratories
- 4 Beam IT Up
- 5 De Bibliotheek Eindhoven
- 6 CKE
- 7 Dutch Design Foundation
- 8 Dynamo
- 9 De Effenaar
- 10 preHistorisch Dorp
- 11 Emoves
- 12 Filmworkshop.nl
- 13 kazerne
- 14 Mad Emergent Art Center
- 15 Manifestations
- 16 MU
- 17 Muziekgebouw Eindhoven
- 18 Natlab
- 19 Next Nature Network
- 20 De Ontdekkafabriek
- 21 Parktheater
- 22 philharmonie zuidnederland
- 23 Pennings
- 24 Philips Museum
- 25 STRP
- 26 Tromp Percussion
- 27 Wereldwinkel

### Overige Instellingen

- 1 Brainport Development Eindhoven
- 2 Bridge - Eindhoven Guitar Festival
- 3 Bureau CiST
- 4 CJP
- 5 Cultuurcontact
- 6 CultuurMij Oost
- 7 Cultuurschakel
- 8 Erfgoed Brabant
- 9 Fonds voor Cultuurparticipatie
- 10 Gemeente Eindhoven
- 11 Stichting GLOW
- 12 Hart
- 13 Huis74
- 14 KCR Rotterdam
- 15 Kunstloc
- 16 LKCA
- 17 Mocca
- 18 Muzelinck
- 19 De Nieuwe Veste
- 20 Plein C
- 21 Rijkt/Edux
- 22 Stichting Cultuur Eindhoven

### Cultuur professionals

- 1 Anja Ligtenberg
- 2 Lynn Ansems
- 3 Atelier MCFW
- 4 Lisa Beekwilder
- 5 Laura Bertram
- 6 Lisa Beekwilder
- 7 Rob Cornelissen
- 8 Sophie Everaerts
- 9 Sas Evers
- 10 Elcke van Gorkum
- 11 Cindy de Graaff
- 12 Jasmijn Grooten
- 13 Tom Hamers
- 14 Keanmachine
- 15 Tamar Kocken
- 16 Kunstjuf
- 17 Esther Lagarde
- 18 Hedy Lapré
- 19 Petra van Mierlo
- 20 Nicole Minneboo
- 21 Musicaldepot
- 22 Musicoach.nl
- 23 Jasmijn Öz
- 24 Anniek Pollkläsener
- 25 Michèle Rijzewijk
- 26 Scharrelkunst
- 27 Christel Schriks
- 28 TwoArts
- 29 Keke van de Ven
- 30 Simon Versteeg
- 31 Barbara de Vries
- 32 Ingrid van Zummeren

### Gezelschappen

- 1 4XM Workshops
- 2 Arno Huibers
- 3 Bannink
- 4 TG Graasland
- 5 Hilaria
- 6 Laura Knoops & Lotte Timmermans
- 7 Harro van Lien
- 8 Maas theater/dans
- 9 Oortwolk
- 10 Raaf Muziektheater
- 11 STT-producties
- 12 Theater Sonnevand
- 13 De Stilte
- 14 Unieke Zaken
- 15 Valentijn Productiehuis  
Wildpark jeugdtheater

### Onderwijs Instellingen

- 1 Fontys HKE
- 2 Korein